

清宫造办处旧址出土的明早期建筑构件。

故宫造办处旧址考古成果展举行

故宫考古解码紫禁城“地下史书”

在紫禁城的红墙黄瓦之下,游人如织的步道深处,埋藏着一部用泥土与遗迹写就的“地下史书”。近日,“九重之下——故宫造办处旧址考古成果展”在故宫博物院永寿宫展厅对公众开放,将这部元明清三朝叠压的“地下史书”缓缓铺展。

这是紫禁城考古迄今最为丰硕的成果——166件(套)文物,五个朝代的遗存,记录着从元大都到清王朝的沧桑变迁。考古工作者用5年时间,在清宫造办处旧址揭开了紫禁城最为完整的“地下世界”,让公众得以透过考古遗存,触摸紫禁城六百年营造的脉搏与北京建都的轨迹。

自建都以来紫禁城所在地的不断演变

在慈宁宫东南区域的清宫造办处旧址,层层夯土与砖石默默诉说着跨越八百余年的都城历史。

清宫造办处是清宫内务府的下属机构之一,负责宫廷御用品的制造、买办、维修、贮藏等。2020年10月以来,故宫考古研究所连续五年对造办处旧址区域开展科学发掘工作,揭示出元代、明早期、明中晚期、清早期、清中晚期共五个时期的遗存,形成了紫禁城内面积最大、时代序列最完整的考古发现。这片紧邻三大殿的区域,如今成为解读北京“古今



展出的铜镀金乐箱水法跑人双马驮钟。



“九重之下——故宫造办处旧址考古成果展”一角。

重叠型城址”特质的关键密码。

展览序厅内,1:3比例的沙盘模型以极高精度还原了考古现场与遗址剖面;明早期的夹砖夯层与大型碌墩、明晚期至清代的土层、清晚期打破明代遗迹的大型灰坑,构成直观的“地层史书”。而编号JP24的解剖沟更堪称时空隧道——元、明、清三朝的墙基、灰坑、房址密集叠压,金代至清代各时期丰富的建筑构件、陶瓷、动物骨骼等遗物,见证了紫禁城的营造不辍。

故宫博物院考古部主任徐海峰介绍,北京是典型的古今重叠型城址,即不同历史时期的城市遗址在空间上相互叠压,形成多层次的历史文化堆积。自北京建都以来,紫禁城所在的这片土地从来没有停止过演变。

元代遗存的发现尤具突破意义。“管窺金元”展柜中,几片琉璃瓦件静默陈列。徐海峰介绍,由于明清建筑的覆压,元大都基址虽无法整体展露,但每片出土瓦当都成为复原这座“隐入史册的宫殿”的关键拼图。更令人惊叹的是,部分元代瓦檐在明代营建紫禁城时被重新利用,以独特方式延续着历史血脉。

明代遗迹同样见证着持续不断的营造史诗。明嘉靖十五年兴建慈宁宫附属院落时,工匠在砖块留下详实记载——从嘉靖十年至万历二十年的烧制时间、地点与窑户信息,如同穿越时空的名片,记录着中晚期紫禁城密集

改造工程。这些印记,与“永乐肇造”板块的夯层碌墩相互印证,揭示出“万世不拔之基”背后精湛的技艺传承。

地层如史书,考古将书页从历史的尘埃中层层揭示。那些被清代灰坑打破的明代基址、重复利用的元代构件、跨越四朝的陶瓷残片,共同诉说着这片土地从未停歇的历史演进。

清宫造办处的技艺与烟火

踏入展览第二单元,时光仿佛倒流至康乾盛世的清宫造办处。这里不仅是清代宫廷御用品的制造中心,更是手工技艺的巅峰之地与中西方文明交流的重要舞台。展览通过“金玉作”“做钟处”“匠人日常”等板块,史料与遗迹互证、遗物与旧藏比对,一幅关于技艺、智慧与生活的画卷徐徐展开。

“金玉作”展区中,带有切割痕迹的玉料与半成品诉说着清代玉作的发展历程。从康熙朝设立“作坊”,到雍正朝完善组织架构,再到乾隆朝因玉料繁多而增设如意馆与启祥宫,每一道磨痕、每一处钻孔,都是技艺演进与制度成熟的见证。那些被推测为匠人练习所用的瓷器碎片,更让人想起“台上一分钟,台下十年功”的匠心传承。

与之呼应的“做钟处”,则展现了另一种精密技艺与文明交融。约200件出土钟表配件,种类丰富,制作精美。“做钟



展出的清代天蓝玻璃天球瓶。



海昏简牍经文保修复数量更新为5795枚

新华社电 负责海昏侯墓出土简牍修复工作的荆州文物保护中心主任方北松近日透露,5200余枚海昏简牍在今年的文保修复过程中被发现,经过修复团队再次揭剥,如今总数已达到5795枚。

南昌汉代海昏侯墓考古发掘成果公布十周年暨汉代区域文化学术研讨会11月7日至9日在南昌举办。方北松在主旨发言中表示,大部分简牍的保护工作已完成,剩余部分预计在2026年完成。其中,包括514枚竹简的整理揭剥、清洗等保护工作,以及1840枚竹简的脱

水、修复、封护等保护工作。

据介绍,海昏简牍出土时保存情况较差,存字完整的简牍不足什一。

“海昏侯墓出土简牍研究”课题组成员、中国社会科学院古代史研究所先秦史研究室研究员杨博介绍,2018年底,他们通过红外照片初步辨认出几种古代典籍的失传版本或较早版本,如失传1800余年的《齐论语》、存字最多的《诗经》古本、前所未见的《易占》占卜类文献等。未来,随着文保修复工作的深入,或能填补更多历史空白。



文保人员正在进行竹简保护工作。江西省文物考古研究院/供图

江苏鲍家遗址——确认为环太湖地区最早史前遗址

新华社电 来自“鲍家遗址考古现场专家指导会”上的消息,位于江苏常州溧阳的鲍家遗址,确认年代距今7500年至8100年,是环太湖地区目前已知年代最早的史前遗址。

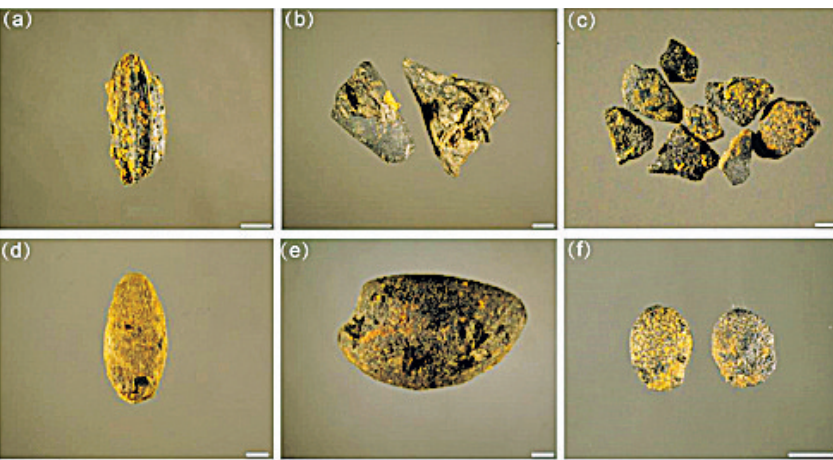
鲍家遗址位于溧阳市昆仑街道原鲍家村北侧,地处太湖西部的平原地带,东距太湖约50公里,现存面积2万至3万平方米。经国家文物局批准,江苏省文物考古研究院、南京博物院于2023年起开展考古发掘工作。

考古现场,遗址东部有一条东西向的古河道,河口呈喇叭形。考古领队、江苏省文物考古研究院副研究员胡颖芳介绍,在该河道下,发现了更早时期的古河道,其河口内深达2.5米的堆积是目前最重要收获,内含大量有机质及人类活动遗存,包括陶器、木制品、植

物遗存、动物遗存、编织物等。

“遗址的饱水环境使大量有机质得以保存,其蕴含的环境与人文信息有助于复原当时先民的生产生活。”胡颖芳说,专家们选取了遗址内各层位的植物种子进行碳十四测年,结果显示鲍家遗址年代距今7500年至8100年。

来自中国社会科学院、南京大学、浙江大学、中国人民大学等近10家科研机构的10位专家对鲍家遗址进行了实地考察和充分研讨。专家们一致认为,鲍家遗址是目前环太湖地区最早的史前遗址,具有鲜明的自身文化特征,突破了现有“马家浜(骆墩)——崧泽——良渚”考古学文化谱系框架,填补了该区域新石器时代文化序列的关键空白,为长江文明溯源研究提供了关键实证。



鲍家遗址内发现的植物遗存。江苏省文物考古研究院/供图

三亚落笔洞遗址发现海南最早墓葬

新华社电 来自三亚落笔洞遗址发掘现场研讨会上的消息,考古人员在落笔洞遗址发现一座史前墓葬,距今约1.3万至1.2万年,是目前海南发现的年代最早墓葬。

三亚落笔洞遗址发现于1983年,1992年至1993年经过两次发掘,出土人类化石、石制品、骨器和动物化石。2025年,以重建遗址年代、文化序列,开展多学科研究为主要学术目标,同时服务落笔洞国家考古遗址公园建设,经国家文物局批准,海南省文物考古研究院、北京大学、三亚市博物馆等联合开展落笔洞遗址的新一轮发掘。

发掘团队在研讨会上首次对外披露,考古过程中发现了一座史前墓葬,结合碳十四和铀系法年代测定结果推断其距今约1.3万至1.2万年。墓主为一幼年个体,葬式为侧身屈肢葬,头部与腰部出土有纺织螺旋装饰品。

来自中国社会科学院考古研究所、中国科学院古脊椎动物与古人类研究所、北京大学等单位的10多位专家学者对这项考古新发现的学术价值和意义进行了研讨。与会专家指出,遗址发现



的墓葬是华南地区发现早期墓葬中葬式最为确定的墓葬,也是海南省年代最早的一座墓葬。更为重要的是,墓主头部和腰部发现有大量纺织螺旋装饰品,是目前中国见诸报道的最早纺织螺旋装饰品,为研究海南岛史前文化习俗以及

东南亚地区文化交流等提供了不可多得的材料。

目前,落笔洞遗址的发掘工作仍在进行中,后续海南省文物考古研究院和北京大学考古文博学院等单位组成的多学科研究团队将重点开展遗址



▲考古专家在三亚落笔洞遗址观察出土标本。
▲三亚落笔洞遗址发掘现场。

年代学、沉积学、古环境学、体质人类学、分子生物学、考古学等方面的交叉研究,全面揭示落笔洞遗址的文化内涵,为海南史前考古、落笔洞国家考古遗址公园建设等工作提供详实的科学依据。

河南贾湖遗址——发现中国最早木棺

来自河南省文物考古研究院的消息,因出土中国最早乐器实物骨笛而备受关注的贾湖遗址,考古新发现多座墓葬内存在木棺,表明作为中国古代礼制重要组成部分的棺槨制度在8000多年前已萌芽。

“这是迄今为止我国发现的年代最早的木棺,将木质葬具的出现时间提前了约2000年。”河南省文物考古研究院副院长魏兴涛说。

“此前学界普遍认为,木棺最早出现在距今约6000年的大汶口文化早期。”中国人民大学历史学院教授、郑州中华之源与嵩山文明研究会会长韩建业说,“贾湖遗址木棺的发现,为探索史前木棺的源头提供了新材料。”

贾湖遗址位于河南省舞阳县贾湖村,是一处规模较大、内涵丰富的新石器时代前期遗址,此前已出土大量骨笛、龟甲、陶器、石器等,对于探索中华文明起源具有重要意义。2023年以来,河南省文物考古研

究院持续围绕该遗址开展相关考古发掘工作,最新确认这里是一处面积达6.5万平方米的环壕聚落,且内部存在功能分区。

“在中心墓地,我们合计发现墓葬200余座,其中10座存在木棺迹象。”贾湖遗址发掘现场负责人李金斗介绍,部分木棺长2米左右,宽0.6米左右,厚0.06米左右,“对其所在处的土壤进行检测分析显示,木质素含量显著高于周边区域。”

据悉,贾湖遗址中心墓地绝大多数墓葬中有陪葬品,包括骨笛、绿松石、陶器等,部分加工尤为精致。除木棺外,考古人员还新发现20余支骨笛,并在其中一座墓葬首次发现“一墓五笛”现象。

“埋葬位置、墓葬面积、葬具、随葬品种类及丰富程度多寡不一的现象,表明贾湖遗址内部已出现社会分化。”魏兴涛说,“鼎罐壶等明器组合以及不同形式的祭祀坑,也意味着已经开始形成早期丧葬礼俗。”

桂娟 袁月明