

12月10日,贵州双龙保税物流中心(B型)正式封关运作,标志着贵州“一局四中心”口岸功能体系全面建成,这是贵阳空港型国家物流枢纽建设取得的又一关键突破。

今年6月,国家发展改革委发布了新一批国家物流枢纽建设名单,贵阳空港型国家物流枢纽成功上榜,为贵州双龙航空港经济区赢得又一张“国字号”招牌。这一里程碑式的突破,不仅标志着贵州双龙航空港经济区现代物流业发展迈入高质量发展“快车道”,更让贵州深度融入西部陆海新通道与“一带一路”建设,为“黔货出山、出海”搭建起高效便捷的“空中走廊”,推动贵州对外开放能级实现质的飞跃。

贵阳空港型国家物流枢纽由口岸物流区、临空物流区、航空货运区三大功能区组团构成,形成了功能协同匹配、业务联动发展的总体格局。为建设好这座国家物流枢纽,贵州双龙航空港经济区严格对标国家建设要求,聚焦运营成效、联网运行等核心维度,从体制机制、多式联运、项目建设、绿智转型、产业集聚等方面精准发力,推动枢纽跑出建设“加速度”,各项工作取得阶段性成效。



俯瞰贵州“一局四中心”。

建设热度持续攀升 硬件支撑全面保障

12月6日,贵阳临空现代物流园内,200余名建设者正在全速冲刺圆通贵州智创园(二期)项目。“目前二期工程进度已超80%,预计本月即可完成主体建设,明年五六月份就能试运行。”圆通速递贵州省级分拨中心相关负责人语语间满是干劲。

圆通贵州智创园是圆通速递在西南地区打造的智能化程度最高、技术水平最先进的示范性智创园区,位于贵阳空港型国家物流枢纽临空物流区内。

圆通速递的战略选择,更加凸显了贵阳空港型国家物流枢纽的西南开放支点作用。

时间回溯到2023年,在市委、市政府的坚强领导下,由市委发展改革委牵头,贵州双龙航空港经济区正式启动贵阳空港型国家物流枢纽申报工作,经过不懈努力,今年6月成功获批。这座总规划占地面积约6.47平方公里的“物流航母”,布局34个重点项目,计划总投资约170亿元,已完成总投资的77%,建设热度持续攀升。

为保障项目顺利推进,贵州双龙航空港经济区统筹政策支持、招商运营、土地保障等,为项目提供“全生命周期”跟踪服务,第一时间响应解决建设运营难题,为国家物流枢纽建设稳步推进提供了强有力支撑。

“建设期间,在政府部门的全力支持下,我们二期项目获得了2025年度2300万元‘两重’国债政策补贴,为整个建设按下了‘快进键’。未来投产后,圆通在贵州的出港业务量将整体提升10%左右。”圆通速递贵州省级分拨中心相关负责人说。

据悉,口岸物流区是以贵州“一局四中心”为载体,发展保税物流、国际航空货运、跨境电商物流等业务。

12月10日,贵州“一局四中心”核心功能板块之一的贵州双龙保税物流中心(B型)封关运作。作为构建全省开放新格局的战略支点,该保税物流中心将依托国际航空货运通道、立体物流体系、多元仓储体系、保税政策红利等优势,为企业提供保税仓储、国际物流配送、进出口贸易和转口贸易等核心服务,降低企业的运营成本和资金压力,提升物流效率和贸易便利化水平。同时,充分发挥双龙空港口岸区位优势,加快形成以东南亚、南亚、中亚为开放主方向,深度融入“一带一路”、西部陆海新通道等建设,打造内陆开放型经济新高地提供强有力的平台支撑。

位于口岸物流区的贵州省农产品现代流通运营总部项目,建设同样如火如荼。目前,该项目的施工进度已达90%,预计今年12月份完工投运。这座总建筑面积8.7万平方米、库容量约4万吨的“农产品中转站”,建成后 will 实现全省农产品集结外运与省外冷链商品分拨人黔双向畅通,年货物处理能力达五

六十万吨,既能大幅提升流通效率、降低物流成本,更能为“黔货出山、外货入黔”提速增效。未来,该项目还将依托保税物流园区优势,布局综合保税冷链物流业务,全力打造西南部国家骨干冷链物流基地,为全省现代物流产业高质量发展注入强劲动力。

“接下来,贵阳空港型国家物流枢纽还将重点推进中国邮政贵阳分拨中心、博凯物流园(三期)等14个关键项目,进一步补齐在现代冷链物流功能、应急物流功能等方面的短板。”贵州双龙航空港经济区创新创业金融服务中心相关负责人表示,目前,中国邮政贵阳分拨中心已完成挂地,多个项目正加紧方案编制;物流配套道路、水网改造等基础设施同步推进,燃气、电力、通讯等保障全面到位,为完善枢纽功能奠定坚实基础。

绿智转型双向发力 发展质效稳步提升

贵州双龙航空港经济区始终以新质生产力为引领,锚定绿色转型底色与智慧升级引擎,推动贵阳空港型国家物流枢纽向绿色化、智能化方向深度转型,实现生态效益与运营效率的同步提升。

绿色发展方面,贵州双龙航空港经济区以绿色物流园区创建为重要抓手,大力推广清洁能源替代与绿色设施,引导物流园区加速向绿色化转型。

在贵阳空港型国家物流枢纽临空物流区,走进全省最大的医药商业聚集区——博凯物流园,4万平方米的屋面已全面铺设了光伏电板,宛如一片“蓝色海洋”,年发电量可达300万千瓦时,可满足企业60%用电需求;另一边的贵州顺丰丰泰产业园,屋顶布局4.5万平方米的光伏电板,年发电量超200万千瓦时,既减少碳排放,又为企业降低运营成本。

“除了这两家园区外,宝湾、茅台物流园区等也在积极对接,布局光伏项目,枢纽全域绿色能源应用格局正在逐步形成。”贵州双龙航空港经济区创新创业金融服务中心相关负责人表示。

在引导企业推广使用新能源的同时,贵州双龙航空港经济区同步推动新能源货车、充电桩等绿色物流设施设备普及,引导物流园区实施绿色化改造,鼓励圆通速递等快递物流企业实施“青绿工程”,减少塑料包装,研发使用绿色包装,构建“源头可循环、末端低排放”的绿色物流体系,全力推动物流园区向绿色物流方向转型发展。

通过系列政策引导与企业联动,贵阳空港型国家物流枢纽生态基底不断筑牢:截至目前,枢纽范围内已有多家企业园区获评绿色物流园区、绿色仓库等,其中省级绿色物流园区有5家,占到了全省总量(12家)的41.67%,可再生能源电量占比提升至

规划引领精心布局 锚定目标精准发力

贵州双龙航空港经济区全力推进贵阳空港型国家物流枢纽建设

3%,成为全省绿色物流标杆。

此外,贵州双龙航空港经济区还积极谋划空港物流枢纽数智平台建设,拟通过整合机场、口岸、园区等关键节点数据资源,打造一体化数智平台,实现货物状态、车辆轨迹等实时监控,有效打破“信息孤岛”,大幅提升物流调度与运营效率,为招商和产业升级提供精准数据支撑。

截至目前,经济区规模以上物流企业已基本实现智慧物流系统全覆盖,茅台、顺丰、圆通、博凯等企业广泛应用自动化分拣设备,日均处理量约600万件,分拣效率显著提升。

“按照规划,贵阳空港型国家物流枢纽将分阶段推进信息化智慧物流平台建设。短期内依托现有资源完成物流数据梳理整合,实现核心指标实时抓取与智能分析;长期将打造以经济区为主导、服务全省的自主运营平台,实现供应链集成、政务优化、市场运营一体化,最终推动平台实现可持续发展。”贵州双龙航空港经济区创新创业金融服务中心主任石冬梅表示。

下一步,贵州双龙航空港经济区将持续深化绿智融合发展,以创建“电动贵州·绿色示范物流园区”为目标,进一步扩大光伏铺设面积,提升新能源货车使用率、完善充换电设施,为贵阳贵安绿色经济发展作出有力贡献;同时,推进信息化智慧物流平台迭代,积极推广智能仓储、无人驾驶等技术应用,构建集干线运输、支线运输、仓储服务、配送服务、国际服务、运输代理等多元服务于一体的高级别物流组织体系,推动物流运作网络化、规模化发展,并引导企业积极申报A级智慧物流园资质。

凭借绿智双驱的强劲动力,贵阳空港型国家物流枢纽将进一步激活临空经济活力,助力“黔货出山”与“全球入黔”。

物流主体加速集聚 产业集群蓬勃发展

贵州双龙航空港经济区锚定“集聚发展、提质增效”目标,通过优化营商环境、强化政策扶持,精准招商引资,推动贵阳空港型国家物流枢纽内的物流主体加速集聚、产业集群蓬勃发展。



通过贵州“一局四中心”之一国际货运中心引进的境外生鲜。

截至目前,贵阳空港型国家物流枢纽内已集聚各类物流及关联企业300余家,其中头部企业10余家、A级物流企业14家,形成了涵盖仓储物流、运输配送、电商快递、国际货运等多元业态的物流产业矩阵。

走进位于贵阳空港型国家物流枢纽的临空现代物流园,博凯医药物流园、顺丰丰泰电商产业园、茅台智慧物流园、阿里巴巴菜鸟智慧物流园等9大核心园区错落布局,圆通、车夫网、宝湾等行业领军企业扎堆落户,共同构筑起全省“地理位置最优、建设标准最高、绿色化最完善、入园品牌最全”的物流产业高地,产业集聚效应持续释放。

通过存量培育与增量招商双向发力,贵州双龙航空港经济区物流企业实现从无到有、从小到大、从分散到集中的转变。2025年,经济区注册物流企业增加至约300家,同比增长约18%;1至10月,全区物流行业总收入达156亿元,同比增长18%,产业集聚的规模效应与经济效能充分释放。其中,临空现代物流园入驻企业211户,带动就业超6000人,供应链集成营收50亿元。

此外,依托产业集聚优势,贵州双龙航空港经济区逐步培育形成四大特色供应链体系:以茅台物流为核心的白酒供应链,搭建起高效畅通的“黔酒出山”通道,助力贵州白酒产业走向全国;以博凯物流为引领的医药物流供应链,凭借成熟的仓储配送体系,为全省民生健康保障筑牢物流防线;以顺丰、圆通为骨干的快递分拨供应链,通过智能设备升级与网络优化,全力支撑区域电商经济快速发展;以车夫网、宝湾、菜鸟为主的快消品供应链,深度对接现代商贸需求,推动即时零售业态创新升级。无论是白酒、医药特色产业配套,还是电商快递、商贸流通民生服务,都能提供高效专业的物流支撑,产业协同效应持续凸显。

“这些供应链体系的形成,标志着经济区物流产业已从单纯的运输仓储,转向与实体经济深度融合的产业服务模式。”贵州双龙航空港经济区创新创业金融服务中心相关人员说。

在推动现有产业提质增效的同时,贵州双龙航空港经济区还将招商引资作为扩大产业规模、完善产业生态的核心抓手,借助政策与区位优势,全面铺开招商工作,进一步吸引外向型物流企业及关联产业落地,完善国际物流服务体系,并以国家物流枢纽建设为抓手,重点谋划冷链供应链集成建设,推进双龙冷链仓储、贵州省农产品现代流通运营总部等项目,着力打造覆盖全省、辐射西南的生鲜集散分拨中心,让产业供应链服务体系进一步完善。

多式联运聚势成型 开放格局持续拓展

围绕贵阳空港型国家物流枢纽建设核心任务,贵州双龙航空港经济区以多式联运体系构建为抓手,持续完善交通基础设施、深化区域协同联动,推动物

流枢纽功能不断升级,一个内通外联、辐射周边的多式联运发展格局正初步成型,开放型物流发展能级不断“迭代升级”。

交通路网是多式联运的核心支撑,经济区有着得天独厚的交通区位优势,枢纽周边铁路网络和高速公路网络便捷通行,更坐拥全省唯一的一类航空口岸,多维交通优势叠加,为多式联运体系构建提供了先天条件。截至目前,贵阳空港型国家物流枢纽已构建起“空铁轨”立体联动的交通矩阵,周边的夏蓉、贵新、银百等高速公路网络全面成型,形成了贯通省内外的快速通道;外环北路、龙洞堡大道等重点道路相继贯通,构筑起高效内循环体系,金翠湖路、跨越大道等关键道路相继贯通,“内外双环、米字放射”的路网格局加速成型,实现与贵阳中心城区及周边市州的快速互联互通;铁路方面,贵广、贵南、湘黔等多条干线在此交汇,航空、高铁、地铁、快铁、高速公路联动的立体化多式联运交通网络基本建成,为“空公联运、空空中转、公铁联运”奠定坚实基础。

基础设施配套同步跟进,经济区全面完成临空现代物流园一级开发,物流一号路至四号路、见龙洞路南延伸段及物流外环等配套设施均建成投用,目前正在全力推进物流二号线延伸段建设,进一步强化物流通道衔接,为物流产业快速发展提供有力支撑。同时,统筹各部门协同发力,推进枢纽规划区内水、电、气、讯等市政配套建设,实现项目落地运营全周期保障。

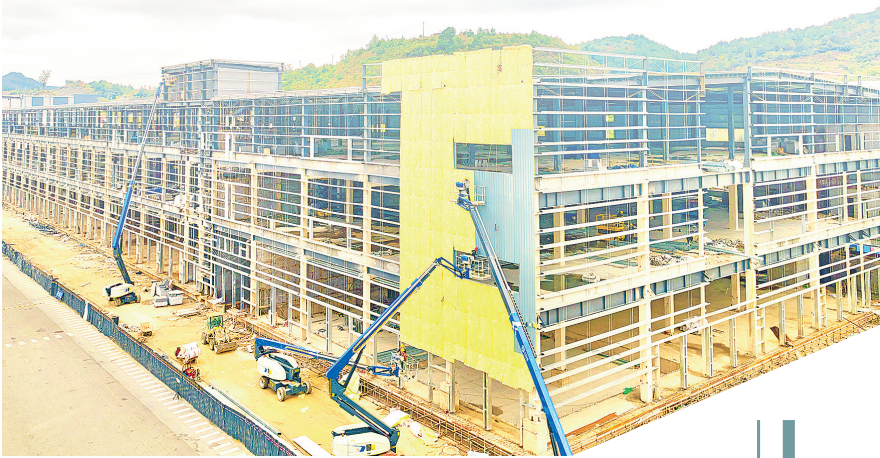
此外,经济区聚焦多式联运体系提质增效,锚定“服务黔中、协同西南、面向东盟”的战略定位,紧扣贵阳“全国性综合交通枢纽”城市定位,全力构建现代化物流服务体系。通过重点推进多式联运设施建设,强化航空与公路、铁路的高效衔接,持续完善物流服务体系,全面落实国土空间总体规划要求,助力贵州内陆开放型经济试验区高质量发展,更好融入西部陆海新通道和“一带一路”建设。同时,主动拓展合作维度,一方面拓展与东部支线机场“空空中转”协作,推动货源组织、航线网络与政策资源互补协同;另一方面协同陆港型枢纽打造国家物流枢纽经济示范区,联动成渝地区双城经济圈、深化对接粤港澳大湾区,面向东盟扩大开放合作,依托RCEP构建优势跨境产业链;对标先进地区经验,组织赴成都、南京等地交流保税物流中心运营模式,为完善贵阳口岸功能积累实践经验。

从内陆腹地到开放前沿,从单点突破到全域协同,贵州双龙航空港经济区凭借扎实的开放优势、雄厚的产业基础和强劲的创新动能,正以贵阳空港型国家物流枢纽为战略支点,撬动区域经济转型升级,书写新时代贵州物流高质量发展新篇章。

贵阳日报融媒体记者 杨源/文
吴兴杰/图



贵州省农产品现代流通运营总部项目建设现场。



圆通贵州智创园(二期)项目建设现场。