

# 聚力攻坚挺起产业“硬脊梁”

## ——贵安综保区封关运行十周年系列报道(四)

贵阳日报融媒体中心记者 姚方媛 谢孟航

2016年3月,贵安综保区(马场产业新城、深贵产业园区)正式封关运行。彼时,园区内基础设施框架虽已成型,但产业版图并不清晰,围网内外多是亟待耕耘的热土。该如何找准产业定位,在这片白纸上书写产业发展的篇章?

十年栉风沐雨,十年聚力攻坚。贵安综保区始终牢记打造“内陆开放型经济新高地”的时代使命,以电子信息制造、先进装备制造、大数据中心为产业定位,从招商引资破局,以链条培育筑基,靠服务优化聚能,在黔中大地上绘就了一幅产业从无到有、从散到聚、从弱到强的产业画卷。2025年,贵安综保区规模以上工业总产值突破251亿元,同比增长50.5%。

### 筑基开篇：从“一张白纸”到“产业骨架”初现

时针回拨到2016年初,作为新成立的海关特殊监管区,贵安综保区面对的首要课题是“装什么产业、怎么装产业”。

谋定而后动,贵安综保区率先确立“金篮子装金鸡蛋”的招商思路,重点围绕已落户的三大运营商数据中心、贵安大数据产业孵化园等“链主”项目,拓展上下游全产业链开展精准招商,为主导产业成型锚定方向。

贵安综保区招商团队频繁往返于珠三角、长三角等产业密集区,抢抓东部地区智能终端产业转移契机,展开密集招商攻势。

这一年,贵安综保区外出招商超过百次,拜访的企业超过270家,深入企业走访推介、精准解读惠企政策……

经过不懈努力,2016年,贵安综保区成功签约50余个项目,实现工业总产值超30亿元,为产业发展打下了坚实的基础。

位于贵安新区电子信息产业园孵化园的贵州华永鑫机电制造有限公司(以下简称华永鑫)正是这一年落户贵安综保区的企业。从一间小厂房起步,华永鑫稳扎稳打,在保有订单的基础上坚持自主研发,将汽车钥匙从“按图加工”升级为自主“智造”。十年扎根,企业也得以不断成长、壮大。2025年,企业销售额突破3200万元,创下历史新高,并带着自主研发的产品走出国门,亮相印尼、波兰等地的国际展会。

同样于2016年落户的晶泰科(贵州)光电科技有限公司(以下简称晶泰科),则见证了贵安综保区产业链从“单



俯瞰马场产业新城。贵阳日报融媒体中心记者 石照昌 摄

点”到“集群”的跃迁。作为一家国家高新技术企业,晶泰科聚焦液晶面板研发、生产与销售于一体,并以此为契机,逐步在园区内集聚起上下游配套企业,实现包材、辅材等关键环节“就地取材”,协同发展。2025年,该企业出口业务占比提升至95%,产品远销欧洲、中非、中东等地,在融入全球产业链中不断实现自身能级的跃迁。

一家企业的成长轨迹,折射出贵安综保区十年招企业聚产业的深耕之路。十年间,贵安综保区这个“金篮子”所装的“金鸡蛋”也越来越多。

### 聚链成势：从“单点布局”到“集群发展”

产业兴则园区兴,产业强则经济强。完成初期产业骨架搭建后,贵安综保区跳出“单点引企、零散布局”的传统模式,以链式思维、系统观念、生态理念重构产业发展逻辑,把延链、补链、强链、固链作为核心抓手,精准施策、靶向发力,推动主导产业从“单兵突进”向“集群作战”转变,走出一条特色鲜明的产业集聚发展之路。

绘链定图,锚定集群发展主攻方向。贵安综保区紧扣“两制一中心”产业定位,精准绘制电子信息制造、先进装备制造、大数据中心三大产业链图谱,明确各链条龙头企业、配套环节、缺失环节,划定招商重点、培育重点、升级重点;

在电子信息制造领域,聚焦光电显示、光电照明设备制造,培育液晶显示器件等终端产品;

在先进装备制造领域,依托高端园区、龙山工业园两大载体,布局风力发电机组及输配电设备产业;

在大数据中心领域,抢抓“东数西算”国家战略机遇,筑牢算力产业底座,为集群发展划定清晰的路线图。

强链引主,发挥龙头企业牵引效应。贵安综保区摒弃“广撒网、粗放式”招商,创新实施“龙头+链主”精准招商模式,把引进牵引性、支撑性、带动性强的头部企业作为突破口,以龙头引配套,以配套聚产业。围绕惠科、宁德时代、比亚迪等链主企业,定向引进上下游配套项目,推动产业资源、要素、企业向核心赛道集中,形成“引进一个龙头、带动一串配套、崛起一个集群”的乘数效应。

延链补链,构建本地协同产业生态。贵安综保区聚焦产业集群薄弱环节,全力补齐产业链断点、堵点,推动企业间就地配套、就近协同、降本增效。在光电显示产业,依托惠科“链主”优势,引进注塑、SMT等配套项目,实现从核心零部件到终端产品的全链条闭环;新能源电池领域以宁德时代为核心,快速集聚上游材料、结构件供应商;以恩九、松盈科技等为代表的保税维修再制造产业,正成为围网内新的亮点。

## 今年一季度中鼎盛科技产值同比增长15%——

# 贵安综保区精准服务筑沃土 助力企业扬帆出海

贵阳日报融媒体中心记者 田甜

封关运行十年来,贵安综保区持续优化营商环境,强化政策供给,提升服务质效,全力支持外向型企业创新发展。作为园区首批保税维修企业,贵州中鼎盛科技有限公司在政策支持与精准服务下,已成长为拥有核心技术、稳定海外市场的优质企业。

2019年11月,贵州中鼎盛科技有限公司正式落户贵安综保区,专注高端显示屏保税维修业务。企业原材料主要从美国及东南亚进口,维修成品主要返销国际市场,形成集进口、维修、复出口于一体的跨境保税维修产业链条。自落地以来,企业紧抓市场

机遇,聚焦技术攻坚,不断提升核心竞争力。

2025年,中鼎盛科技启动智能化升级改造,引进智能生产设备,产品良品率提升至99.5%,质量管控水平显著增强。同年11月,企业引进境外专业工程师,针对高端显示屏维修工艺瓶颈开展专项技术攻关,进一步巩固技术优势。截至目前,公司累计获得7项专利技术。今年一季度,中鼎盛科技产值同比增长15%,预计全年进出口总额将达6000万元。

贵州中鼎盛科技有限公司总经理李雪介绍:“我们专注高端型号显示屏

维修,从屏体拆分、清洁到总成,都采用精密工艺,依托成熟的技术以及专业的技术人员,目前已签订了不少东南亚订单,欧美客户拓展也在稳步推进。”

企业的快速成长,离不开贵安综保区持续优化的营商环境。作为国家级开放平台,贵安综保区聚焦企业发展痛点难点,推出一系列务实举措。在政策支持上,为中鼎盛科技提供厂房免租、电力保障等优惠政策,有效降低运营成本;在政务服务上,全程协助完成企业备案、海关手续办理流程,大幅提升办事效率;在配套保障上,积极协助企业招聘人才,妥善解决员工子女入学等

问题,以全周期、全方位服务为企业发展保驾护航。

“从企业落地备案到海关流程,再到厂房、用工,园区全程靠前服务、精准帮扶,让我们能安心搞研发、拓市场、抓生产。”李雪说。

在园区的持续赋能下,中鼎盛科技实现稳健发展,同时积极带动本地就业,已培养200余名本地技术骨干,推动产业发展与人才培养协同共进。面向未来,企业将持续深耕高端显示屏保税维修主业,同步拓展国际市场,推进本土化品牌建设,不断提升核心竞争力与行业影响力。

## 贵安新区花溪大学城2026春季巡回招聘会贵州大学专场举行

本报讯4月10日,贵安新区花溪大学城2026春季巡回招聘会第三场——贵州大学专场举行,助力广大毕业生实现高质量就业,为贵阳贵安产业高质量发展汇聚优质人才。

当天,招聘会现场人头攒动,众多毕业生早早来到现场,手持个人简历穿梭于各个企业招聘展位前,仔细了解企业概况、岗位需求、薪资待遇、职业发展路径等信息,与企业招聘负责人深入沟通,积极寻求心仪的就业岗位,实现供需双方高效双向选择。

“看到这么多优质企业带着匹配度极高的岗位来招聘,让我们这些毕业生对未来留在贵阳贵安发展充满信心,大家都希望能抓住这次机会实现就业。”贵州大学毕业生李晓燕说。

此次招聘会紧扣贵州大学学科特色与毕业生就业需求,精准对接贵阳



招聘会现场。

安产业发展方向,重点邀请大数据与信息技术、高端装备制造、新能源材料、现代农业、生物医药等领域的180家优质企业参会,提供岗位4607个。

招聘会现场还特别增设“直播带货”专区,通过线上渠道向未能到场的

毕业生同步推送岗位信息,进一步拓宽双选覆盖面。

不少企业纷纷表示,随着贵阳贵安产业快速转型升级,公共服务体系日益完善,企业也十分看好贵阳贵安的人才引育环境。在后续的招聘工作中,将持续依托花溪大学城平台,深化校企合作,吸纳更多高校毕业生扎根贵安,为区域产业发展注入源源不断的青年人才活力。

此外,本次招聘会还在线下设置了政策咨询区,安排专业工作人员为到场毕业生提供简历修改优化、面试技巧辅导、留筑就业创业政策解读、就业权益保障咨询等服务,帮助学子们理清求职思路、明晰职业规划、用好利好政策,扫清求职路上的障碍。

(贵阳日报融媒体中心记者 梁俊鹏 文/图)

## 算力经济与高端制造双轮驱动高质量发展——贵安新区一季度用电量同比增长37.4%

本报讯4月13日,记者从南方电网贵州贵安供电局获悉,2026年一季度,贵安新区全社会用电量达15.17亿千瓦时,同比增长37.4%,增速领跑全省,为全年高质量发展实现“开门红”注入强劲电力支撑。作为区域经济的“晴雨表”,最新电力数据彰显出新区强劲的发展势能。

据介绍,贵安新区用电增长呈现“产业主导、双轮驱动、民生协同”的鲜明特征。作为“中国数谷”核心承载区,数字经济相关产业增长势头最为迅猛。一季度,新区信息传输、软件和信息技术服务业用电量达8.57亿千瓦时,同比增长47.05%。其中,华为、美的、网易等数据中心用电量分别增长74.9%、90.27%、46.18%,折射出人工智能浪潮下算力需求的爆发式增长。

与此同时,高端制造业用电增长强劲,构成贵安新区经济发展的另一增长极。在宁德时代、比亚迪、奇瑞、恒力等重大项目建设带动下,贵安新区的“三大产业基地”集群效应凸显。贵州壁虎汽车落地新区一年即实现产值8.5亿元,全省首条汽车钢开卷落料线、琥珀半固态电池等产业链关键项目相继投产,推动工业用

电持续攀升。此外,随着新区城市功能不断完善、人口加速集聚,瑞幸咖啡、蜜雪冰城、零食很忙等知名品牌线下门店纷纷入驻,城市烟火气持续升温,带动居民生活用电稳步增长。

强大的产业活力,离不开坚强电网的硬核保障。3月27日,贵安新区首座500千伏变电站——500千伏马场变电站(云谷变)正式投运,这也是贵州省“十五五”期间投运的首个500千伏输变电工程。目前,新区已形成以220千伏变电站为核心、110千伏线路为支撑的坚强电网,核心区供电可靠率高达99.99%。贵安供电局创新构建“全天候响应、全方位协同、全专业支撑”的“三全”服务机制,全力为企业发展用电保驾护航。

近期,贵安新区还在全省率先完成工业园区“一户一表”改造项目,全力打造全国首个“零转供电”示范区,以精准电力服务破解用电难题、降低用电成本。

下一步,贵安供电局将持续深化“算电协同”,加快电网建设与绿色转型,优化电力服务,助力企业节能降耗,为贵安新区实现高质量发展提供提供更加可靠、绿色、高效的电力支撑。

(贵阳日报融媒体中心记者 潘朝选)

## 数据宝Token业务独立运营

本报讯4月12日,贵州数据宝网络科技有限公司(以下简称数据宝)宣布,公司旗下高速增长的数据宝Token服务平台启用全新独立域名TopenRouter.com,面向全球开发者、创业者与企业用户全面开放注册。

这标志着数据宝的AI算力服务从“能力输出”迈入“品牌独立运营”新阶段,中国AI基础设施赛道迎来了一个真正对标国际顶流的自主平台,贵安新区的算力能力将通过该平台正式走向全球市场。

作为国家级AI基础设施运营商、国家发展改革委认定的数据流通利用基础设施试点单位,数据宝Token业务在过去的三个月迎来爆发式增长,日均调用量从不足30亿次飙升至近120亿次,订单量与注册用户均达数十万级。为更好承载海量增长的算力需求,提供更专业的服务,数据宝将Token业务独立,打造对标国际一流、更贴合中国开发者需求的Token交易平台。

“TopenRouter的上线,是贵安新区国家级算力底座服务全球AI产业的里程碑,也是数据宝践行‘东数西算’战略、赋能数字经济新质生产力的关键一步。”数据宝董

事长汤寒林表示,“依托贵安新区27个数据中心集群与绿色电力优势,我们实现PUE低至1.17的全国领先成本优势,平台可支撑每分钟500万Token,每小时3亿Token的峰值输出,保障零宕机稳定运行,让全球AI创业者都能用上稳定、低价、即买即用的中国算力。”

该平台核心优势显著:即买即用,API直连,分钟级开通,无需硬件投入;稳定低价,依托贵安绿色算力,成本全国领先;海量供给,峰值能力与稳定性行业顶尖;同时,拥有优越的政策红利,用户可自动享受贵州省“算力券”,获得30%的费用抵扣。

据悉,2016年成立于贵安新区的数据宝,深耕数据要素领域十年,首创“国有数据代运营”模式,已链接50多家部委厅局央企数据,获工业和信息化部、国家发展改革委等国家部委试点认定,两度获中国社科院专题调研并出版专著。TopenRouter.com的上线,正是这家国家级数据基础设施运营商将贵安算力优势转化为普惠AI服务能力、赋能千行百业的重要实践。

(贵阳日报融媒体中心记者 潘朝选)

## 贵州中医药大学大学城医院开展乡村义诊活动

本报讯连日来,贵州中医药大学大学城医院组织多学科专家团队,先后深入贵安新区党武街道龙山村、湖潮乡平寨村开展“健康服务进乡村”系列义诊活动,把优质医疗资源和温暖送到群众家门口。

针对乡村群众日常就医的高频需求,贵州中医药大学大学城医院选派了内科、外科方向的骨干专家联合专业卫生健康服务团队,组建一站式诊疗服务队伍,为当地村民提供全方位、专业化、个性化的健康诊疗服务。

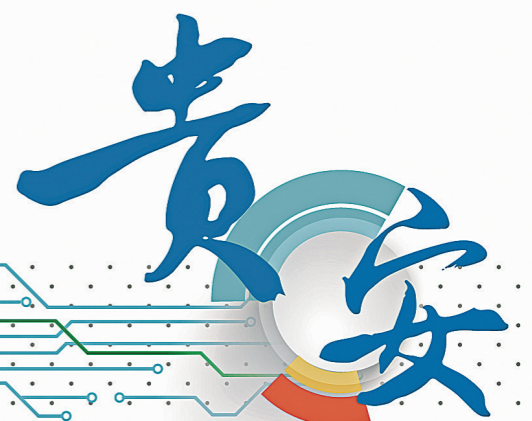
义诊期间,专家耐心接待每一位问诊村民,细致询问病史,认真开展体格检查,并针对高血压、糖

尿病、骨关节病、呼吸疾病等乡村常见慢性病,逐一给出明确诊疗建议、规范用药指导及科学康复建议。

同时,专家结合乡村生活场景,普及健康养生常识与疾病预防知识,引导村民树立科学健康观念,提升自我保健能力。

下一步,贵州中医药大学大学城医院将常态化开展各类惠民健康服务,持续推动优质医疗资源下沉,用心用情解决群众就医难题,筑牢基层群众健康防线,为贵安新区民生事业高质量发展注入温暖力量。

(贵阳日报融媒体中心记者 梁俊鹏)



·西部地区重要经济增长极  
·内陆开放型经济新高地  
·生态文明示范区  
·统筹城乡发展示范区